

## ADRODDIAD BLYNYDDOL AR BERFFORMIAD YSGOLION AWDURDOD MÔN

<b>Pwyllgor</b>	Pwyllgor Sgrwtini Corfforaethol
<b>Teitl yr Adroddiad</b>	Adroddiad Blynyddol ar Berfformiad Ysgolion Môn
<b>Dyddiad y cyfarfod</b>	Chwefror 1af 2016
<b>Swyddog Perthnasol ac awdur yr adroddiad</b>	Delyth Molyneux/ GwE
<b>Delydd Portffolio Perthnasol</b>	Cynghorydd Ken Hughes

**Rhagarweiniad**

Prif bwrpas yr adroddiad yw cyflwyno gwybodaeth i ganiatáu aelodau etholedig i graffu ar ganlyniadau diwedd cyfnodau allweddol y flwyddyn addysgol 2014/2015. Mae'r math o wybodaeth a gynhwysir yn yr adroddiad, a'r cyfle i holi cwestiynau pellach, yn gyfraniad pwysig at y broses hunan arfarnu. Yn y cyd-destun hwn, rhaid i ni atgoffa'n hunain bod Fframwaith Estyn ar gyfer arolygu awdurdodau yn gosod disgwyliad arnom, fel rhan o'r broses hunan arfarnu, i allu ateb y math o gwestiynau a restrir isod:

- Sut mae'r Awdurdod yn perfformio yn erbyn y meincnodau a osodir gan Lywodraeth Cymru ar gyfer CA3 a CA4?
- Sut mae perfformiad yr Awdurdod yn cymharu gyda gweddill awdurdodau Cymru?
- A yw perfformiad yn y pynciau craidd yn debyg?
- Ym mha gyfnod allweddol mae'r perfformiad ar ei orau? Ym mha agweddau y mae angen gwelliannau?
- Beth yw dosbarthiad ysgolion ar draws chwarteli cinio am ddim? A yw'r dosbarthiad hwn yn well neu'n waeth na'r patrwm cenedlaethol?
- A oes ysgolion sydd i'w gweld yn tanberfformio?

Gofynnir i Aelodau Etholedig graffu ar gynnwys yr adroddiad er mwyn gallu ateb y math o gwestiynau a nodir uchod.

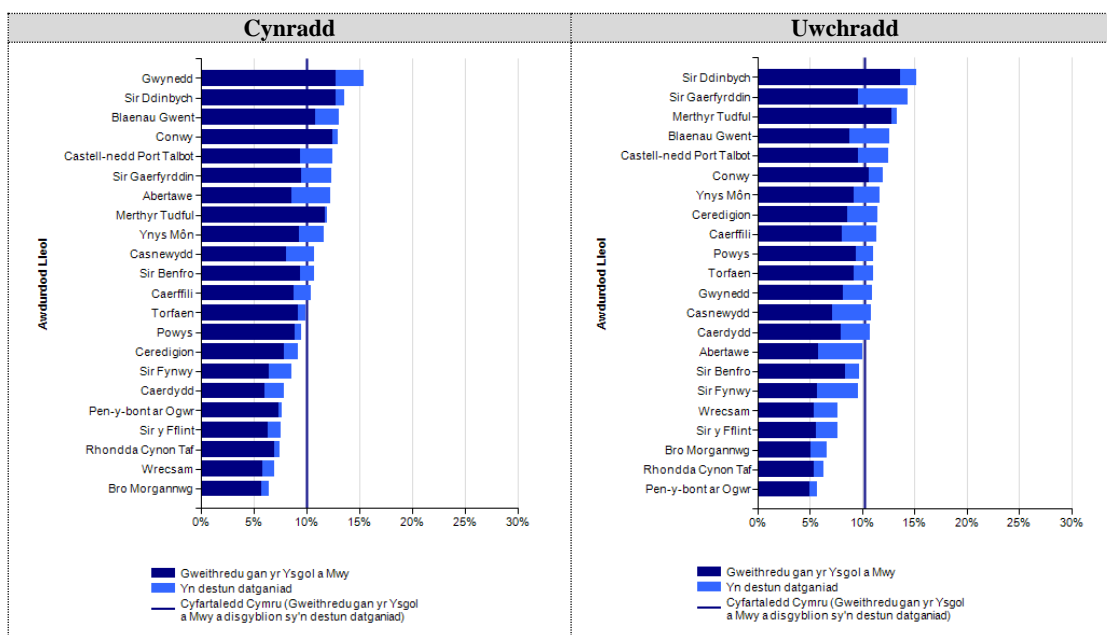
**Gwybodaeth gyd-destunol**

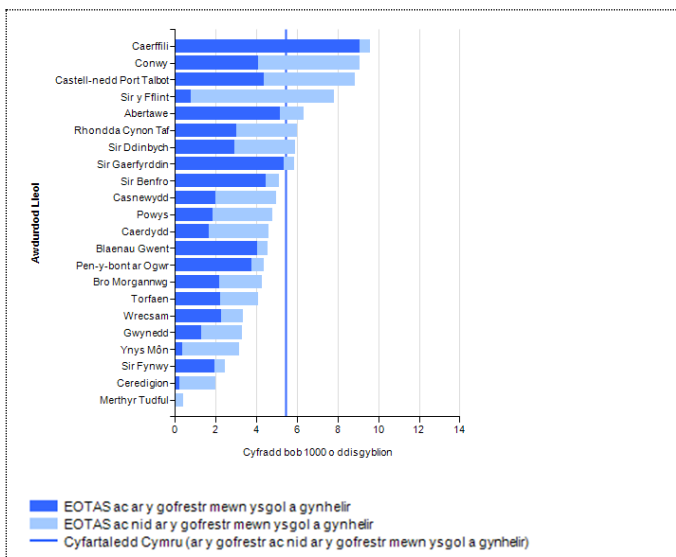
Mae Tabl 1 yn dangos % disgyblion oedran ysgol statudol sydd â hawl i brydau ysgol am ddim ym Môn dros y pum mlynedd diwethaf mewn cymhariaeth â Chymru ac awdurdodau unigol.

**Tabl 1: % disgyblion oedran ysgol statudol sydd â hawl i brydau ysgol am ddim [PYD]**

	2009	2010	2011	2012	2013	2014	2015
<b>Ynys Môn</b>	17.7%	18.0%	18.8%	18.0%	19.1%	18.5%	18.8%
<b>Cymru</b>	17.8%	18.9%	19.7%	19.3%	19.5%	19.1%	19.2%
<b>Safle (I=isaf)*</b>	12	11	11	10	13	11	11

Mae'r safle yn dynodi lleoliad Môn mewn cymhariaeth ag awdurdodau Cymru, gyda'r safle isaf yn dynodi'r ganran isaf o ddisgyblion 5-15 oed yn derbyn PYD. Awgryma'r tabl, os derbynir bod hawl i brydau ysgol am ddim yn fesur priodol o amddifadedd, y dylai perfformiad Môn fod yn oddeutu unfed-ar-ddeg o awdurdodau Cymru h.y. yn cyfateb i'r safle pryddau ysgol am ddim. Mae'r % ar gyfer ysgolion cynradd yn unig yn 19.8% [20.1% Cymru], tra bo'r ffigwr cyfatebol ar gyfer ysgolion uwchradd yn 17.1% [17.5% Cymru].

**Tabl 2: % dysgwyr darpariaeth AAA**

**Tabl 3: % dysgwyr yn derbyn addysg heblaw yn yr ysgol [cyfradd bob 1,000 dysgwr]**

### Sylwebaeth ar berfformiad

#### Cyfnod Sylfaen a Chyfnod Allweddol 2

Dengys Tabl 4 y ganran o ddisgyblion sy'n cyflawni'r Dangosydd Cyfnod Sylfaen [DCS] yn 2012, 2013, 2014 a 2015, ynghyd â'r ganran o ddisgyblion sydd wedi cyflawni'r DPC ar ddiwedd Cyfnod Allweddol 2 [CA2] dros yr un cyfnod. Dangosir hefyd safle perfformiad Môn mewn cymhariaeth â gweddill awdurdodau Cymru.

**Tabl 4 : % disgyblion sy'n cyflawni'r Dangosydd Cyfnod Sylfaen (DCS) a'r Dangosydd Pynciau Craidd (DPC) yn CA2**

	Cyfnod Sylfaen				Cyfnod Allweddol 2			
	2012	2013	2014	2015	2012	2013	2014	2015
<b>Môn</b>	84.1%	85.8%	84.6%	86.2%	84.7%	88.0%	87.8%	91.8%
<b>Cymru</b>	80.5%	83.0%	85.2%	86.8%	82.6%	84.3%	86.1%	87.7%
<b>Safle (1=gorau)</b>	5 (+5)	6 (+7)	12 (-1)	15 (-4)	8 (+2)	3 (+10)	7 (+4)	3 (+8)

Mae cynnydd o +1.6% ym mherfformiad yr Awdurdod yn y Dangosydd Cyfnod Sylfaen yn 2015 ac mae'n cyfateb i'r cynnydd cenedlaethol. Mae hyn yn gosod Môn yn safle 15 o blith holl Awdurdodau Cymru. Gwelwyd cynnydd sylweddol hefyd ym mherfformiad dysgwyr PYD yn y prif ddangosydd [77.1%]. Mae hyn yn welliant o +5.8% ar ffigur 2013 a +9.7% ar 2014. Yn y dangosyddion eraill, mae perfformiad yr Awdurdod fel â ganlyn ; *Dangosydd 5+ Iaith, Llythrennedd a Chyfathrebu yn y Gymraeg* 89.8% [safle 17 o'r 22 awdurdod ond cynnydd o +1.7% ar ffigur 2014]. Roedd y cyfartaledd cenedlaethol yn 91.3% [cynnydd o +1.5% ar ffigur 2014] ond rhaid cofio bod safle'r Awdurdod o safbwynt y Gymraeg yn isel gan fod canran uchel iawn o ddisgyblion Môn yn cael eu hasesu yn y Gymraeg mewn cymhariaeth ag awdurdodau eraill; *Deilliant 5+ Datblygiad Mathemategol* 89.4% [safle 13] a *Deilliant 5+ Datblygiad Personol, Cymdeithasol, Lles ac Amrywiaeth Diwylliannol* 95.8% [safle 6]. Mae perfformiad yn y ddau ddangosydd yn dangos cynnydd ar ffigur 2014 [+1.2% Mathemateg a +1.9% Personol]. Fodd bynnag, mae'r ffigur ar gyfer *Datblygiad Mathemategol* ychydig yn is [-0.3%] na'r ffigur cenedlaethol ar gyfer 2015. Mae perfformiad Deilliant 6+ ar draws y dangosyddion yn dangos cynnydd sylweddol ar ffigur 2014 [+4.5% *Iaith Cymraeg*; +6.5% *Datblygiad Mathemategol* a +5.1% *Datblygiad Personol*] ac yn rhagori ar y cyfartaledd a'r cynnydd cenedlaethol mewn *Datblygiad Mathemategol* a *Datblygiad Personol*. Union ganrannau fel â ganlyn : *Deilliant 6+ Iaith, Llythrennedd a Chyfathrebu yn y Gymraeg* [Môn 36.6%: Cymru 36.8%]; *Deilliant 6+ Datblygiad Mathemategol* [Môn 36.0%: Cymru 34.3%]; *Deilliant 6+ Datblygiad Personol, Cymdeithasol, Lles ac Amrywiaeth Diwylliannol* [Môn 59.6%: Cymru 56.0%].

Yn CA2, mae perfformiad yn y Dangosydd Pynciau Craidd [DPC] wedi cynyddu +4.0% i 91.8% [mewn cymhariaeth â chynnydd cenedlaethol cyfatebol o +1.6%] ac yn gosod Môn yn safle 3 o blith holl Awdurdodau Cymru. Gwelwyd gostyngiad bychan ers 2014 ym mherfformiad dysgwyr PYD yn y prif ddangosydd [lawr -0.7% i 78.7%] ond mae'n parhau i fod yn uwch na'r mwyafrif helaeth o awdurdodau eraill y gogledd. Mae perfformiad ar draws pob dangosydd [lefelau disgwylidig a lefelau uwch] yn dangos cynnydd ar ffigur 2014, ac ymhob achos ac eithrio'r Gwyddoniaeth L5+, yn uwch na'r cynnydd cenedlaethol cyfatebol. Mae perfformiad 2015 Môn hefyd yn uwch na'r cyfartaledd cenedlaethol ac eithrio yn achos Cymraeg L4+ [-0.8% yn is] a Gwyddoniaeth L5+ [-0.2% yn is].

Mae perfformiad L4+ yn gosod yr Awdurdod yn y safleoedd canlynol o blith 22 Awdurdod Cymru : Cymraeg [14 \**cofier y sylw uchod parthed maint y cohort gaiff ei asesu yn y Gymraeg*]; Saesneg [3]; Mathemateg [3] a Gwyddoniaeth [3]. Mae hyn yn dda iawn ac yn sylweddol uwch na'r safle PYD disgwylidig.

Mae'r tabl isod [Tabl 5] yn dangos perfformiad diwedd CA2 yn y pynciau craidd, sef Cymraeg, Saesneg, Mathemateg a Gwyddoniaeth, ar y lefel ddisgwylidig a'r lefel uwch, ynghyd â pherfformiad cyfatebol Cymru dros y cyfnod treigl.

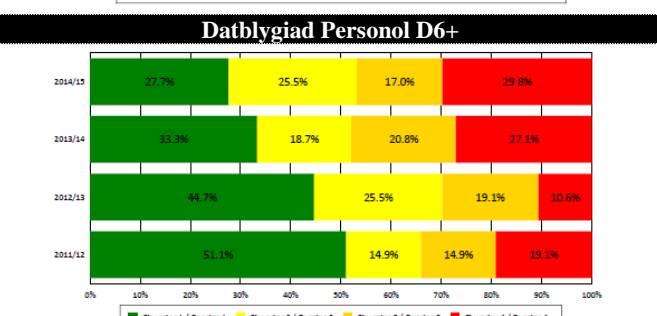
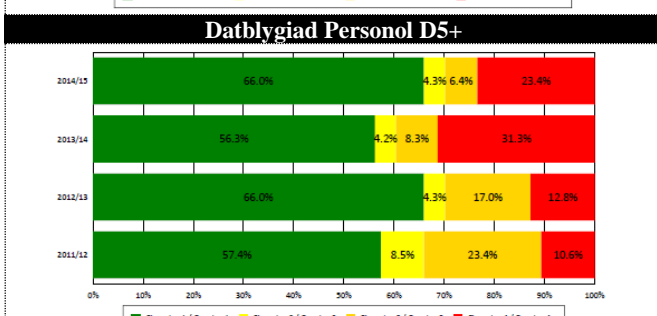
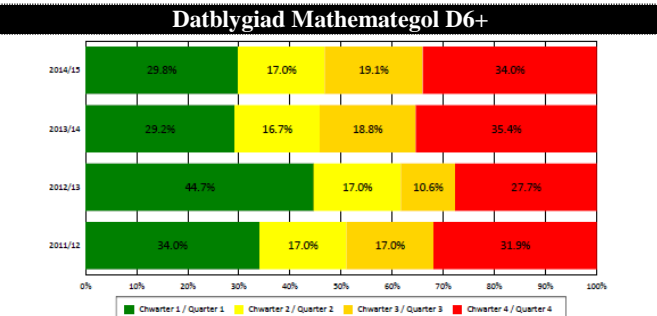
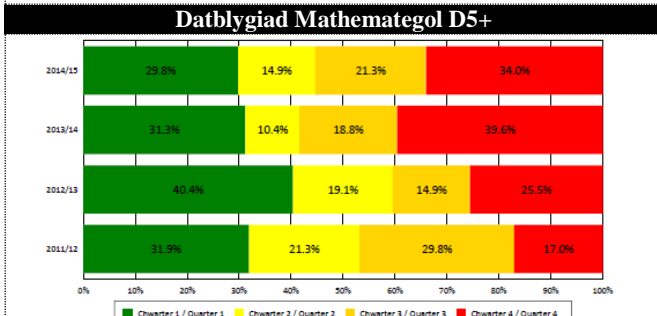
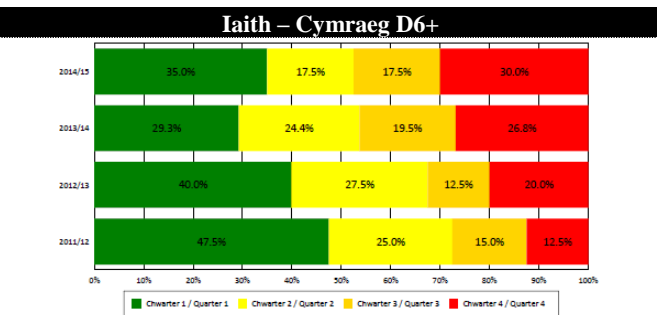
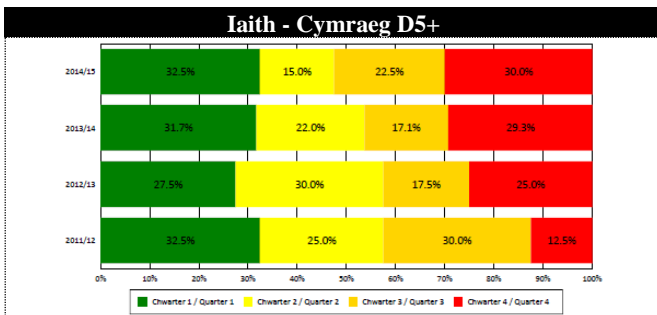
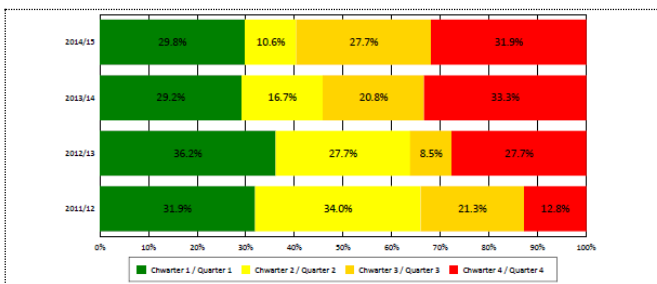
**Tabl 5 : % y disgyblion sy'n cyflawni lefelau disgwyliedig a lefelau uwch ar ddiwedd CA2 ynghyd â pherfformiad cyfatebol Cymru**

	2012		2013		2014		2015	
	Môn	Cymru	Môn	Cymru	Môn	Cymru	Môn	Cymru
<b>Cymraeg L4+</b>	74.2%	84.0%	82.8%	86.7%	83.4%	88.1%	89.7%	90.5%
<b>Cymraeg L5+</b>	23.2%	26.6%	30.9%	30.4%	30.1%	33.9%	38.1%	38.0%
<b>Saesneg L4+</b>	86.1%	85.2%	89.4%	87.1%	89.5%	88.4%	93.2%	89.6%
<b>Saesneg L5+</b>	34.3%	32.9%	39.7%	35.7%	36.8%	38.0%	42.9%	40.8%
<b>Maths L4+</b>	87.7%	86.8%	90.0%	87.5%	89.2%	88.9%	93.5%	90.2%
<b>Maths L5+</b>	35.8%	32.9%	40.6%	35.7%	39.5%	38.0%	44.4%	41.2%
<b>Gwydd L4+</b>	90.5%	88.5%	91.9%	89.7%	90.6%	90.3%	93.9%	91.3%
<b>Gwydd L5+</b>	33.4%	33.1%	40.3%	36.1%	38.6%	38.4%	40.9%	41.1%

Mae'r graffiau isod [Tablau 6 a 7], yn dangos dosbarthiad ysgolion cynradd Môn yn y chwarteli meincnod cinio am ddim cenedlaethol ar gyfer y prif ddatgwybodaeth.

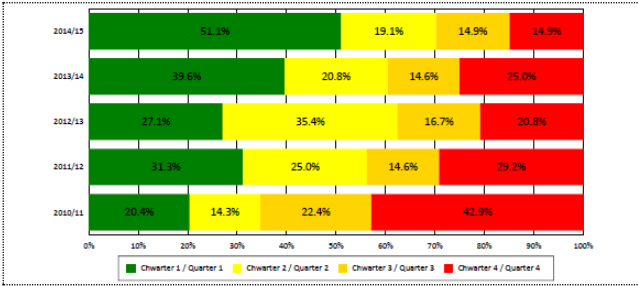
Yn y DCS gwelir lleihad bychan yn y ganran o ysgolion sydd yn y chwarter isaf ond lleihad hefyd yn y ganran o ysgolion sydd yn perfformio yn y 50% uchaf.

**Tabl 6: Dosraniad ysgolion rhwng chwarteli PYD ar ddiwedd CS ar gyfer y dangosydd DCS**



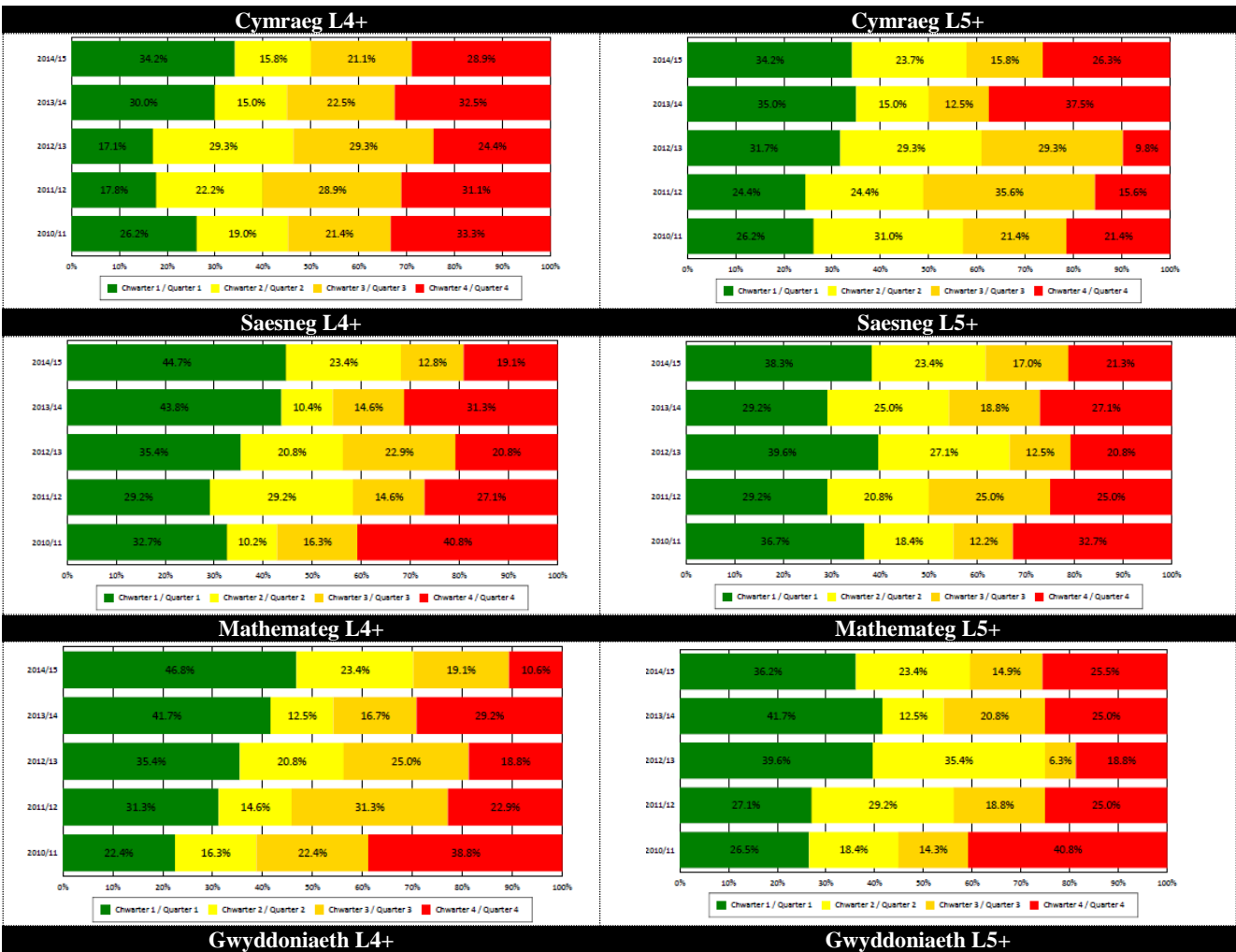
Yn CA2 mae'r sefyllfa yn fwy cadarnhaol gyda chynnydd o +11.5% yn yr ysgolion yn y chwarter uchaf a chynnydd o +9.8% i 70.2% yn y ganran o ysgolion sydd yn perfformio yn y 50% uchaf. Mae lleihad arwyddocaol hefyd yn y ganran sydd yn y chwarter isaf.

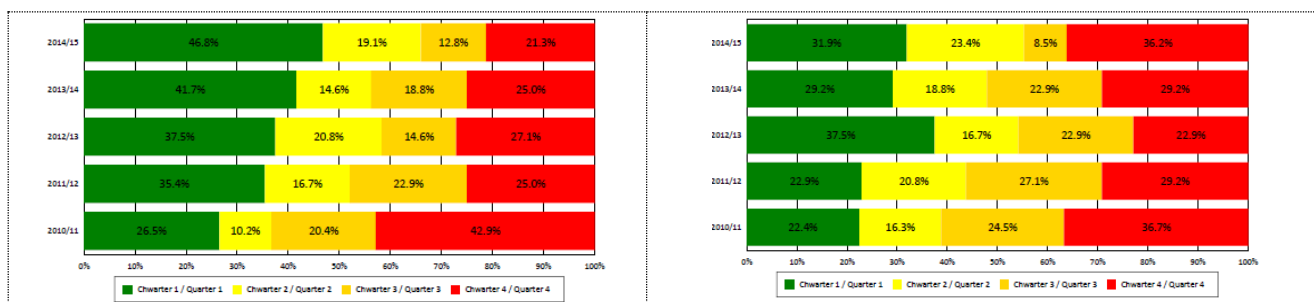
**Tabl 7: Dosraniad ysgolion rhwng y chwarteli PYD ar ddiwedd CA2 ar gyfer y DPC**



O ran y DPC yn CA2, dim ond un ysgol sydd wedi bod yn y chwarter isaf dros y dair blynedd diwethaf ac un ysgol dros y dwy flynedd ddiwethaf. Mae un ysgol wedi bod yn y 50% isaf ers tair mlynedd.

**Tabl 8 : Dosraniad ysgolion rhwng y chwarteli PYD ar ddiwedd CA2 ar gyfer y pynciau craidd**





### Cyfnod Allweddol 3

Yng Nghyfnod Allweddol 3, mae perfformiad yn y DPC wedi bod yn uwch na meincnod disgwylidig Cymru ers 2012 [Tabl 9] ac yn uwch na'r cyfartaledd cenedlaethol am y bedair blynedd diwethaf [Tabl 10]. Rhwng 2014-2015 gwelwyd cynnydd o +0.9% yn lleol a hynny mewn cymhariaeth â chynnydd cenedlaethol o +2.9%. Mae safle Môn ymhlith holl awdurdodau Cymru [9fed] am y ddwy flynedd diwethaf wedi bod yn uwch na'r safle disgwylidig ar sail PYD [+2]. Gwelwyd cynnydd treigl sylweddol hefyd ym mherfformiad dysgwyr PYD yn y prif ddangosydd [71.3%]. Mae hyn yn gynydd o +10.1% ers 2013 a chynnydd pellach o +1.1% ers 2014. Cyfartaledd perfformiad Môn yw'r uchaf o blith holl awdurdodau y gogledd ar gyfer dysgwyr PYD. Nid oes unrhyw ysgol wedi bod yn y chwarter isaf dros gyfnod o ddwy flynedd ond mae un ysgol wedi bod yn y 50% isaf dros y ddwy flynedd ddiwethaf.

**Tabl 9: Perfformiad yn erbyn meincnodau Llywodraeth Cymru [perfformiad disgwylidig a fodelwyd ar sail cymhwysedd PYD] :**

	Cyfnod Allweddol 3 [CA3]			
	2012	2013	2014	2015
Môn	78.6%	82.2%	84.8%	85.5%
Meincnod	74.7%	79.0%	82.8%	85.1%
Gwahaniaeth	+3.9%	+3.2%	+2.0%	+0.4%

\*Noder bod y ffigyrau uchod [seiliedig ar Bwletin Ystadegol Llywodraeth Cymru] yn wahanol i'r % ddefnyddir yn y SDC oherwydd mai dim ond ysgolion prif ffrwd sydd wedi'u cynnwys.

**Tabl 10 : % disgyblion sy'n cyflawni'r DPC yn CA3 :**

	Cyfnod Allweddol 3 [CA3]			
	2012	2013	2014	2015
Môn	77.9%	81.5%	83.6%	84.5%
Cymru	72.5%	77.0%	81.0%	83.9%
Safle (I=gorau)	3	5	9	9

Yn 2015, ar y lefel ddisgwylidig mae cyfartaledd Môn yn uwch na'r cyfartaledd cenedlaethol ac eithrio yn achos y Gymraeg sydd -0.8% yn is. Mae'r cynnydd rhwng 2014-2015 hefyd yn uwch ym Môn ac mae hynny yn wir ar gyfer pob un o'r pynciau craidd [+3.7% Saesneg/+1.2% Cymru; +6.3% Cymraeg/+2.4% Cymru; +4.3% Mathemateg/+1.3% Cymru; +3.3% Gwyddoniaeth/+1.0% Cymru]. Ar y lefelau uwch, mae perfformiad Môn yn uwch na'r cyfartaledd cenedlaethol ar gyfer Saesneg, Cymraeg a Mathemateg. Felly hefyd y cynnydd welir rhwng 2014-2015 [+6.1% Saesneg/+2.8% Cymru; +8.0% Cymraeg/+4.1% Cymru; +4.9% Mathemateg/+3.2% Cymru]. Mewn Gwyddoniaeth, mae'r perfformiad ar gyfer 2015, a'r cynnydd rhwng 2014-2015, ychydig yn is na'r cyfartaledd cenedlaethol [manylion llawn yn Nhabl 11 isod]. Ar L5+ yn y Gymraeg, mae perfformiad 2015 wedi gosod yr Awdurdod yn safle 3 o blith holl Awdurdodau Cymru [mae hyn yn dda iawn o gofio maint y garfan gaiff ei hasesu]; safle 11 ar gyfer Saesneg a Mathemateg a safle 9 ar gyfer Gwyddoniaeth.

**Tabl 11 : % y disgyblion yn cyflawni lefelau disgwylidig a lefelau uwch ar ddiwedd CA3 ynghyd â pherfformiad cyfatebol Cymru.**

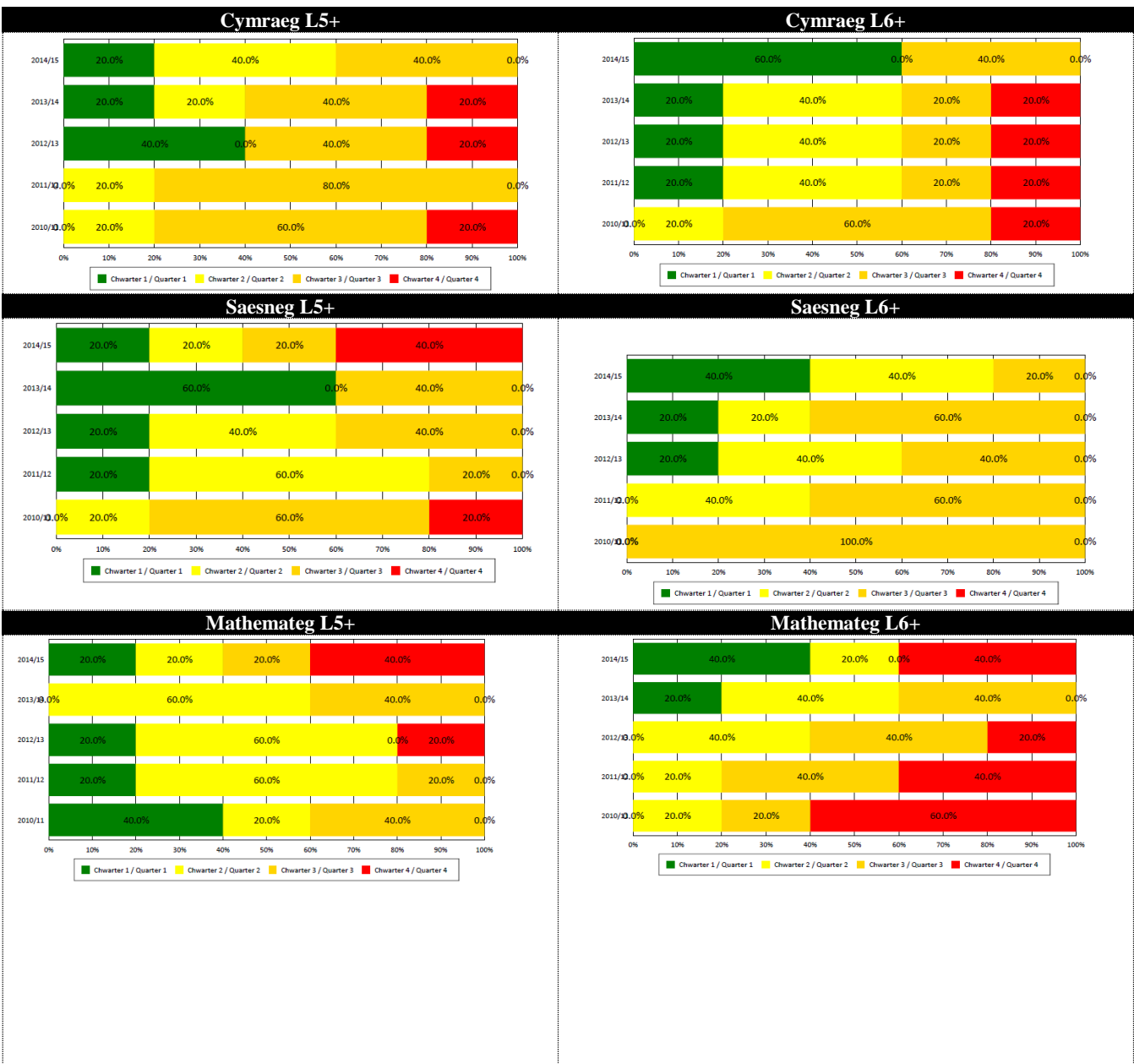
	2012		2013		2014		2015	
	Môn	Cymru	Môn	Cymru	Môn	Cymru	Môn	Cymru
Cymraeg L5+	83.5%	84.2%	89.1%	87.6%	89.2%	90.1%	93.2%	90.9%
Cymraeg L6+	45.0%	41.2%	48.9%	45.7%	54.3%	52.9%	62.4%	56.1%
Saesneg L5+	82.4%	79.3%	85.3%	82.9%	87.9%	85.9%	87.9%	87.8%
Saesneg L6+	36.0%	38.0%	45.7%	42.7%	47.7%	48.5%	55.9%	52.6%
Mathemateg L5+	83.1%	81.1%	86.3%	83.9%	87.1%	86.5%	88.9%	88.6%
Mathemateg L6+	48.0%	49.6%	51.1%	53.1%	58.4%	56.2%	58.9%	59.5%
Gwyddon L5+	86.6%	83.6%	90.4%	87.0%	91.3%	90.4%	92.6%	91.7%
Gwyddon L6+	44.0%	43.8%	51.5%	48.6%	53.9%	54.6%	56.2%	58.5%

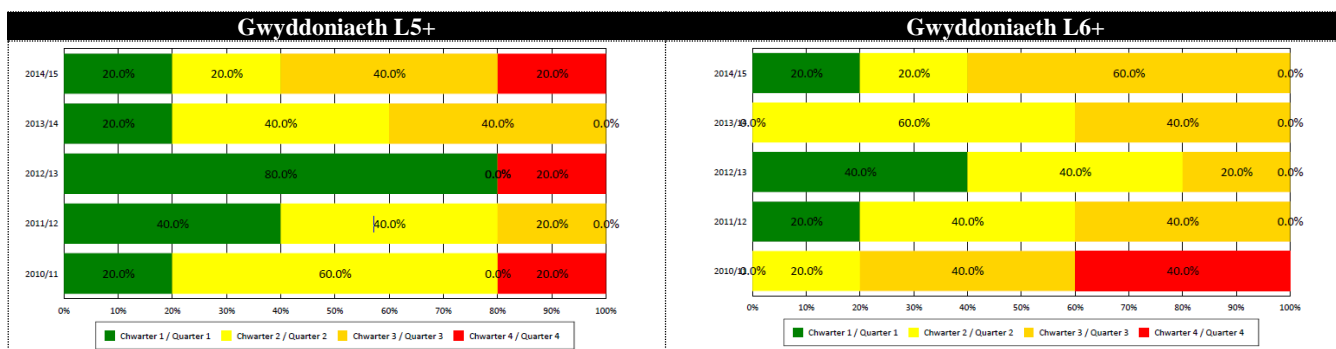
**Tabl 12 : Dosraniad ysgolion rhwng y chwarteri PYD ar ddiwedd CA3 ar gyfer y DPC.**



Mae canran yr ysgolion sydd yn perfformio yn hanner uchaf meincnodau cenedlaethol PYD ar gyfer y DPC wedi llithro o 80.0% yn 2014 i 40.0% yn 2015. Eleni, roedd dwy ysgol yn y chwarter uchaf, dwy islaw'r canolrif ac un yn y chwarter isaf. Nid oes unrhyw ysgol wedi bod yn y chwarter isaf dros gyfnod treigl dwy flynedd.

**Tabl 13 : Dosraniad ysgolion rhwng y chwarteri PYD ar ddiwedd CA3 ar gyfer y pynciau craidd**





#### Cyfnod Allweddol 4

Mae perfformiad Môn ar gyfer y prif ddangosydd [TL2+] wedi bod ychydig yn is na meincnod Llywodraeth Cymru dros y ddwy flynedd ddiwethaf ond mae'r bwlch wedi'i leihau i 0.4% yn 2015. Ar gyfer y Sgôr Pwyntiau wedi'i Gapio, mae perfformiad Môn wedi bod yn uwch na'r meincnod dros y bedair blynedd diwethaf.

**Tabl 14 : Perfformiad yn erbyn meincnodau Llywodraeth Cymru [perfformiad disgwylidiedig a fodelwyd ar sail cymhwysedd PYD] :**

	2012		2013		2014		2015	
	L2+	Sgôr pwyntiau wedi'i gapio	L2+	Sgôr pwyntiau wedi'i gapio	L2+	Sgôr pwyntiau wedi'i gapio	L2+	Sgôr pwyntiau wedi'i gapio
<b>Môn</b>	52.9%	339.1	54.9%	363.5	55.1%	365.0	57.7%	356.9
<b>Meincnod</b>	52.8%	333.5	54.2%	343.5	56.4%	350.7	58.1%	351.6
<b>Gwahaniaeth</b>	+0.1%	+5.6	+0.7%	+20.0	-1.3%	+14.3	-0.4%	+5.3

\*Noder bod y ffigyrau uchod [seiliedig ar Bwletin Ystadegol Llywodraeth Cymru] yn wahanol i'r % ddefnyddir yn y SDC oherwydd mai dim ond ysgolion prif ffrwyd sydd wedi'u cynnwys.

**Tabl 15: Perfformiad disgyblion 15 oed mewn cymhariaeth â Chymru ac awdurdodau eraill**

Môn	2012		2013		2014		2015	
	%	Safle	%	Safle	%	Safle	% Môn [Cymru]	Safle * [i'w gadarnhau]
TL1	92.6%	11	97.4%	1	96.0%	6	96.3% [94.3%]	8 [+3]
TL2	73.9%	13	83.2%	5	85.6%	9	83.1% [83.4%]	16 [-5]
TL2+	52.3%	10	54.2%	10	53.8%	14	56.6% [57.6%]	12 [-1]
DPC	50.7%	11	50.6%	10	52.5%	13	54.1% [54.3%]	12 [-1]
SPC	334.9	9	358.5	1	357.2	3	350.7 [342.32]	9 [+2]
Cymraeg	62.4 %		66.4%		71.6%		71.6% [75.1%]	
Saesneg	57.2%		61.5%		65.2%		63.5% [68.3%]	
Mathemateg	61.0%		62.2%		60.2%		64.4% [64.2%]	
Gwyddoniaeth	74.9%		79.2%		88.2%		91.4% [83.3%]	
TL1	<i>dysgu sy'n gyfwerth â phump TGAU graddau D i G.</i>							
TL2	<i>dysgu sy'n gyfwerth â phump TGAU graddau A* i C.</i>							
TL2+	<i>dysgu sy'n gyfwerth â phump TGAU graddau A* i C yn cynnwys Cymraeg neu Saesneg a Mathemateg.</i>							
DPC	<i>% dysgwyr sy'n cyflawni'r lefel ddisgwylidiedig mewn Saesneg neu Gymraeg, Mathemateg a Gwyddoniaeth gyda'i gilydd</i>							
SPC	<i>cyfartaledd pwyntia'r wyth canlyniad gorau o'r holl gymwysterau a gymeradwywyd i'w defnyddio</i>							

\*Safle mewn cymhariaeth gyda safle perfformiad PYD [11]

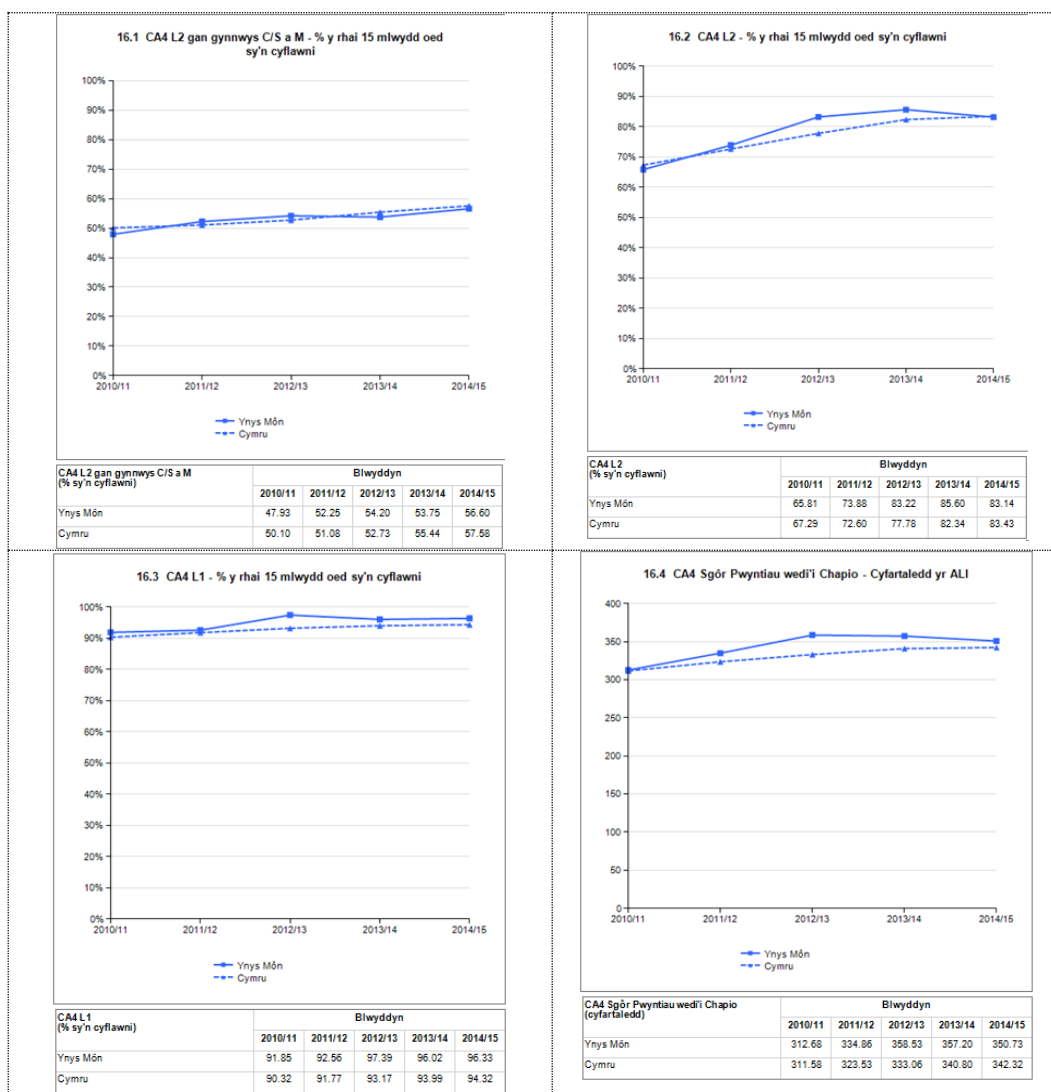
Ar draws yr ystod dangosyddion, yn 2015, mae safle Môn yn erbyn holl awdurdodau Cymru yn cyfateb yn weddol agos, neu yn uwch, na'i safle PYD disgwylidiedig. Yn y TL2 y gwelir y bwlch mwyaf. Rhwng 2014 a 2015 gwelwyd cynnydd o +2.8% yn y TL2+, sef prif ddangosydd CA4, o'i gymharu â +2.2% yn genedlaethol. Roedd y raddfa gwelliant rhwng 2014 a 2015 ym Môn yn agos iawn i'r hyn welwyd yn genedlaethol ar gyfer y TL1 a'r DPC; yn uwch ar gyfer Mathemateg a Gwyddoniaeth ond yn is yn achos y TL2, Sgôr Pwyntiau Wedi'i Gapio, Cymraeg a Saesneg. Ar gyfer dangosyddion TL1, Cymraeg, Saesneg a Gwyddoniaeth, mae'r cynnydd rhwng 2012 a 2015 yn fwy ym Môn na'r cynnydd welir yn genedlaethol. Fodd bynnag, mae'r cynnydd cenedlaethol yn fwy yn achos TL2+, TL2, DPC, SPC a Mathemateg [Tabl 16 isod].

Tabl 16: Cynnydd ym Môn o'i gymharu â'r cynnydd cenedlaethol

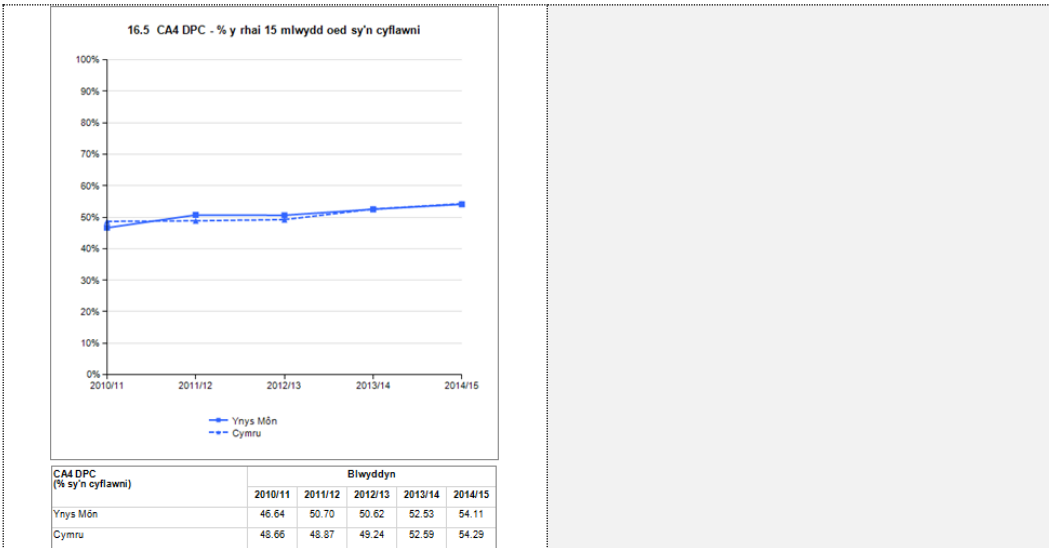
Dangosydd	Cynnydd 2012>2013		Cynnydd 2013>2014		Cynnydd 2014>2015		Cynnydd 2012>2015	
	Môn	Cymru	Môn	Cymru	Môn	Cymru	Môn	Cymru
TL2+	+4.8%	+1.6%	-1.4%	+2.7%	+2.8%	+2.2%	+3.7%	+6.5%
TL2	+9.3%	+5.2%	+2.4%	+4.5%	-2.5%	+1.1%	+9.2%	+10.8%
TL1	+1.9%	+1.4%	-0.3%	+0.8%	+0.3%	+0.3%	+4.3%	+2.5%
DPC	-0.1%	+0.3%	-1.9%	+3.4%	+1.6%	+1.7%	+3.4%	+5.4%
SPC	+23.6	+9.6	-1.3	+7.6	-6.5	+1.5	+15.8	+18.8
Cymraeg	+4.0%	-0.3%	+5.2%	+0.2%	-0.1%	+1.4%	+9.2%	+1.3%
Saesneg	+4.3%	+0.7%	+3.7%	+3.3%	-1.7%	+2.1%	+6.3%	+6.1%
Mathemateg	+1.2%	+1.9%	-2.0%	+1.4	+4.3%	+2.5%	+3.4%	+5.8%
Gwyddoniaeth	+4.3%	+4.2%	+9.0%	+7.5%	+3.2%	+1.0%	+16.5%	+12.7%

Mae'r graffiau isod [Tablau 17 ac 18] yn dangos perfformiad treigl Môn yn y prif ddangosyddion o'i gymharu â pherfformiad Cymru.

Tabl 17: Perfformiad Môn yn y prif ddangosyddion o'i gymharu â pherfformiad Cymru

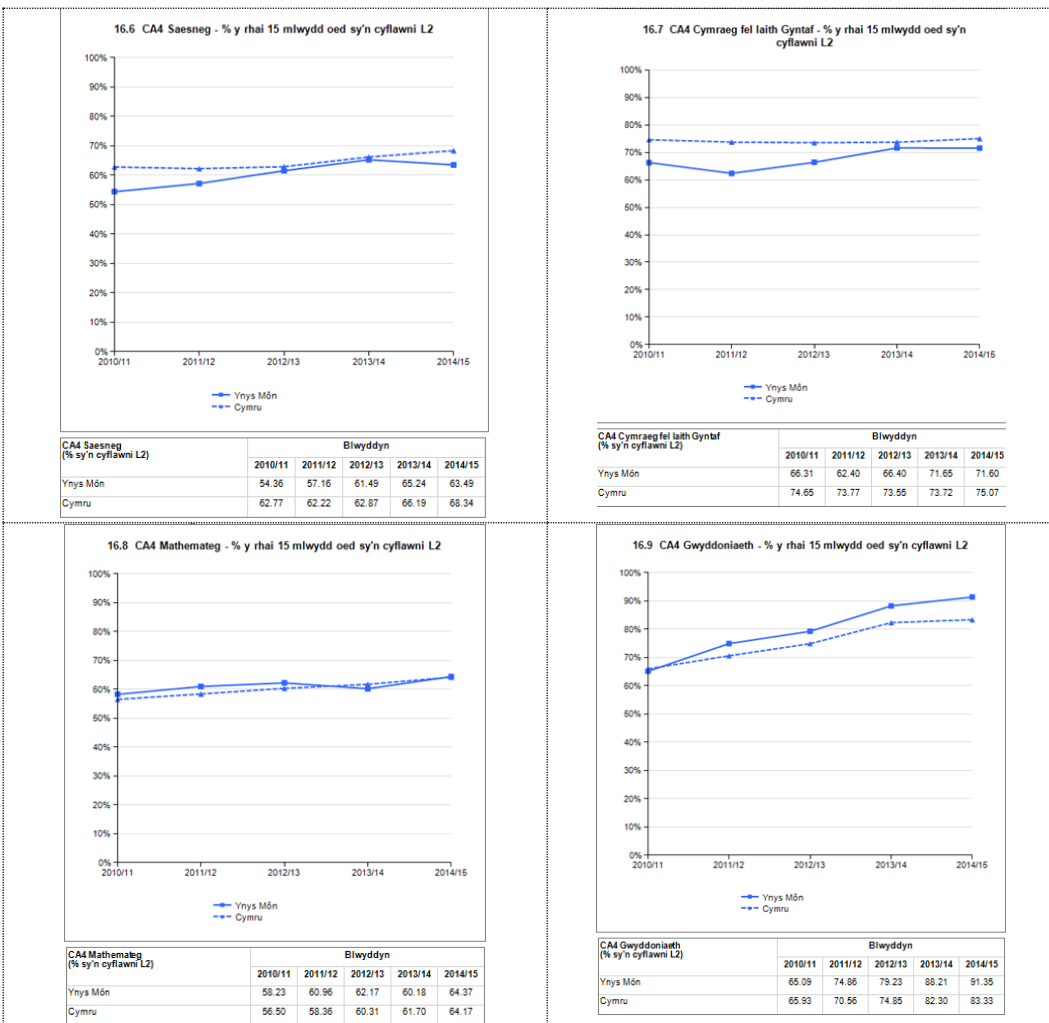






Mae'r graffiau yn Nhabl 18 [isod] yn dangos perfformiad treigl Môn yn y pynciau craidd o'i gymharu â pherfformiad Cymru.

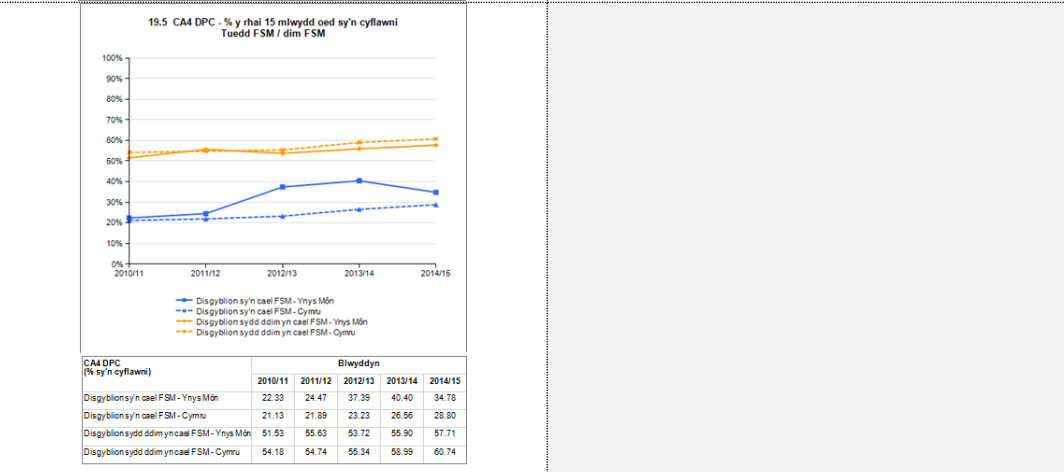
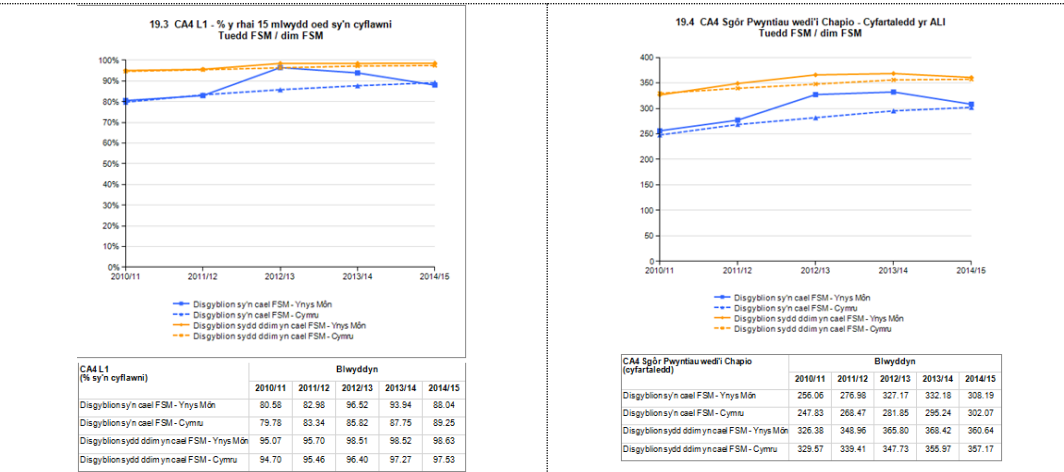
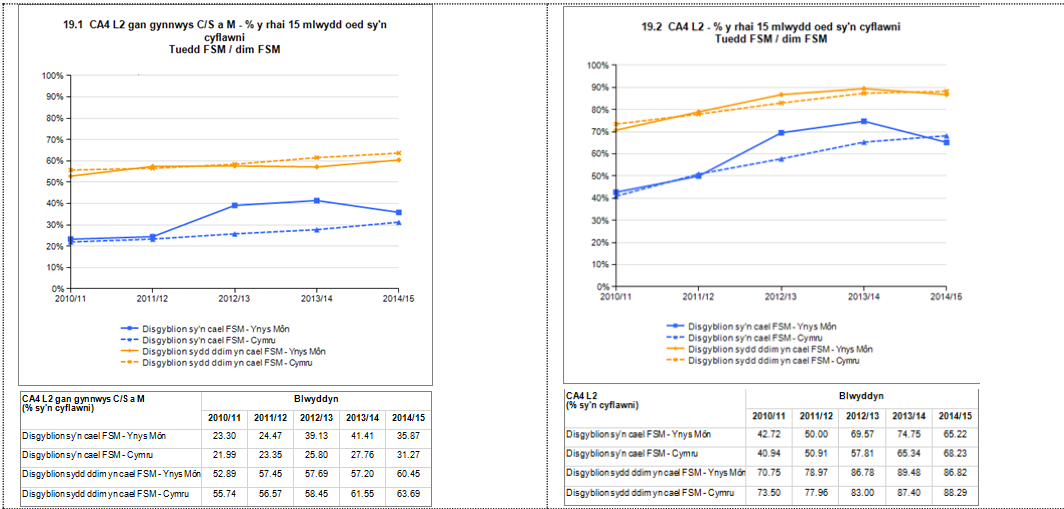
**Tabl 18: Perfformiad Môn yn y pynciau craidd o'i gymharu â pherfformiad Cymru**

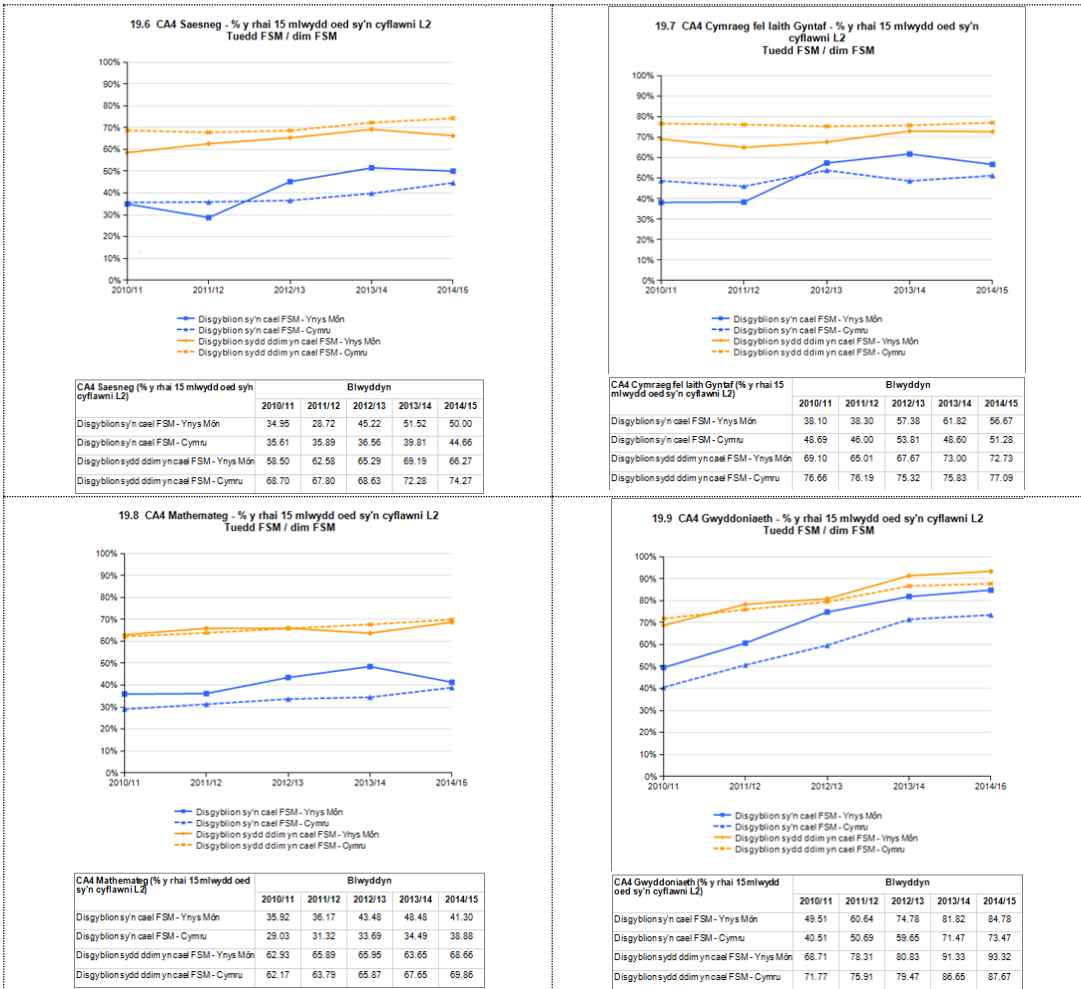


\*Mae'r ffigwr ar gyfer Gwyddoniaeth Lefel 2 yn cynnwys cymhwyster y BTEC sy'n bennaf gyfrifol am y cynnydd sylweddol mewn perfformiad a welwyd dros y blynyddoedd diwethaf. O 2016 ymlaen dim ond cymhwyster TGAU fydd yn cyfri tuag at ddangosydd L2.

Mae'r graffiau isod [Tabl 19] yn cymharu perfformiad dysgwyr sydd â hawl i brydau ysgol am ddim [PYD] gyda pherfformiad y rhai sydd ddim yn gymwys.

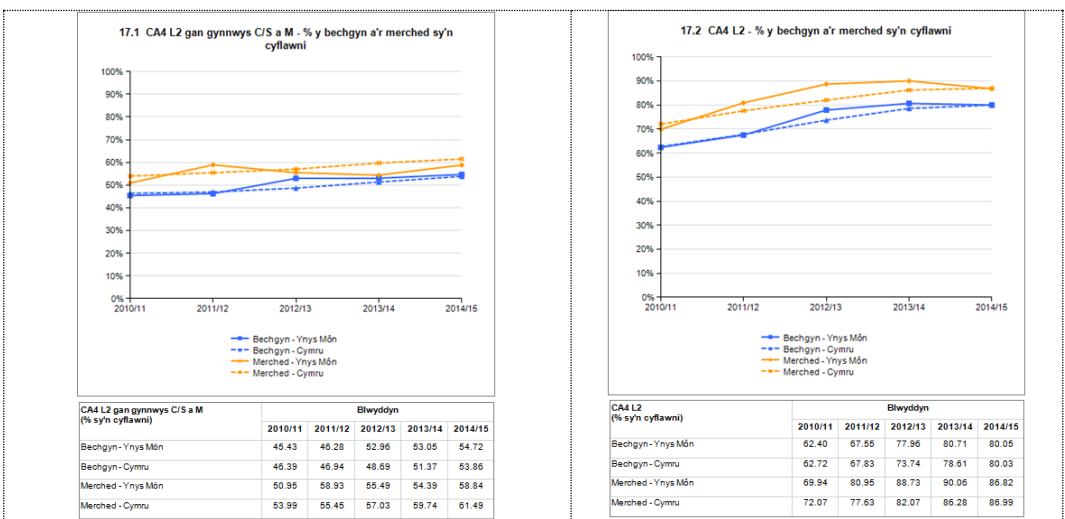
**Tabl 19: Cymharu perfformiad dysgwyr PYD/Dim PYD**

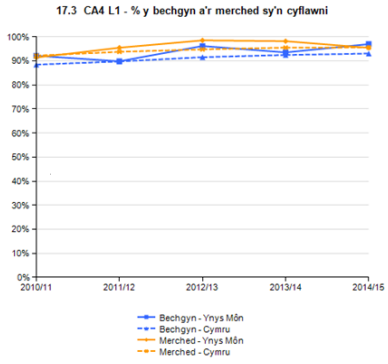




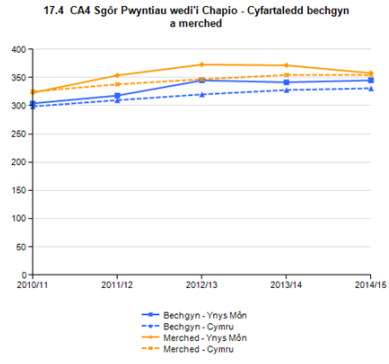
Dros y cyfnod treigl, yn ddiethriad bron ar draws mwyafrif helaeth y dangosyddion, mae perfformiad dysgwyr PYD a Dim PYD Môn wedi bod yn well na'r ffigur cyfatebol cenedlaethol. Mae hyn yn wir ar gyfer 2015 hefyd ac eithrio yn achos y TL1 a'r TL2. Fodd bynnag, mae gostyngiad o -5.5% yn y ganran sydd wedi llwyddo yn y TL2+ mewn cymhariaeth â pherfformiad 2014 a hynny yn dilyn cynnydd o +2.2% rhwng 2013-2014. Yn genedlaethol gwelwyd cynnydd o +3.5% rhwng 2014-15. Yn 2015 mae'r bwch rhwng perfformiad PYD/Dim PYD yn llai ym Môn nag ydyw yn genedlaethol ar gyfer pob dangosydd ac eithrio'r TL1 a'r TL2. Fodd bynnag, rhaid cymryd i ystyriaeth yma y ffaith bod perfformiad dysgwyr Dim PYD Môn yn is na'u cyfoedion cenedlaethol ar draws mwyafrif helaeth y dangosyddion [TL1, SPC a Gwyddoniaeth yn eithriadau].

**Tabl 20: Cymharu perfformiad bechgyn a merched**

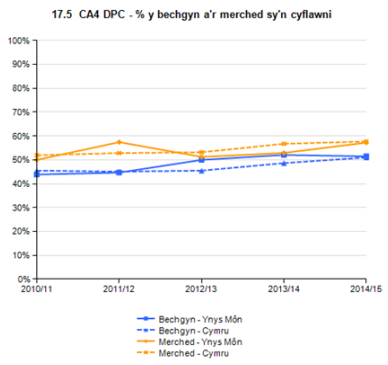




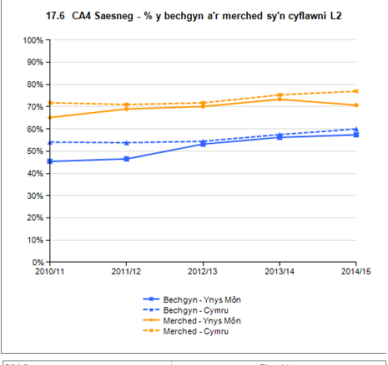
CA4 L1 (% sy'n cyflawni)	Blwyddyn				
	2010/11	2011/12	2012/13	2013/14	2014/15
Bechgyn - Ynys Môn	92.17	89.89	95.24	93.57	97.04
Bechgyn - Cymru	88.49	89.82	91.59	92.50	93.10
Merched - Ynys Môn	91.46	95.54	98.59	98.25	95.50
Merched - Cymru	92.24	93.83	94.85	95.55	96.60



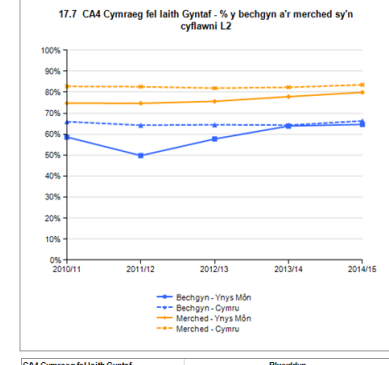
CA4 Sgôr Pwyntiau wedi'i Chapio (cyfartaledd)	Blwyddyn				
	2010/11	2011/12	2012/13	2013/14	2014/15
Bechgyn - Ynys Môn	304.09	317.93	344.82	341.48	344.95
Bechgyn - Cymru	298.75	309.85	320.05	327.83	330.85
Merched - Ynys Môn	323.09	353.80	372.90	371.49	357.76
Merched - Cymru	325.01	337.96	346.89	354.52	354.34



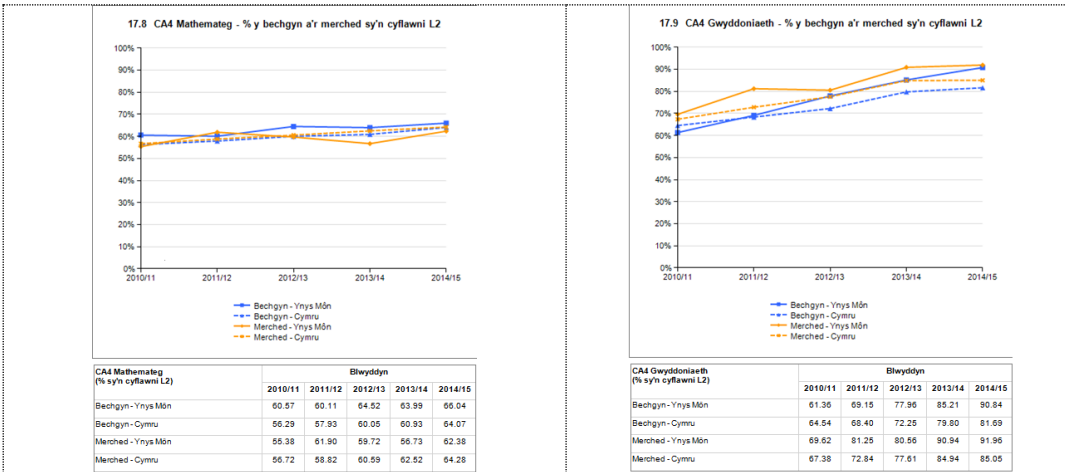
CA4 DPC (% sy'n cyflawni)	Blwyddyn				
	2010/11	2011/12	2012/13	2013/14	2014/15
Bechgyn - Ynys Môn	43.86	44.68	50.00	52.09	51.48
Bechgyn - Cymru	45.51	45.10	45.50	48.66	51.02
Merched - Ynys Môn	50.00	57.44	51.27	52.92	57.23
Merched - Cymru	51.96	52.85	53.21	56.75	57.72



CA4 Saesneg (% sy'n cyflawni L2)	Blwyddyn				
	2010/11	2011/12	2012/13	2013/14	2014/15
Bechgyn - Ynys Môn	58.51	49.79	57.71	63.86	64.66
Bechgyn - Cymru	65.95	64.23	64.46	64.30	66.30
Merched - Ynys Môn	74.77	74.70	75.63	77.87	79.90
Merched - Cymru	82.75	82.62	81.90	82.33	83.50



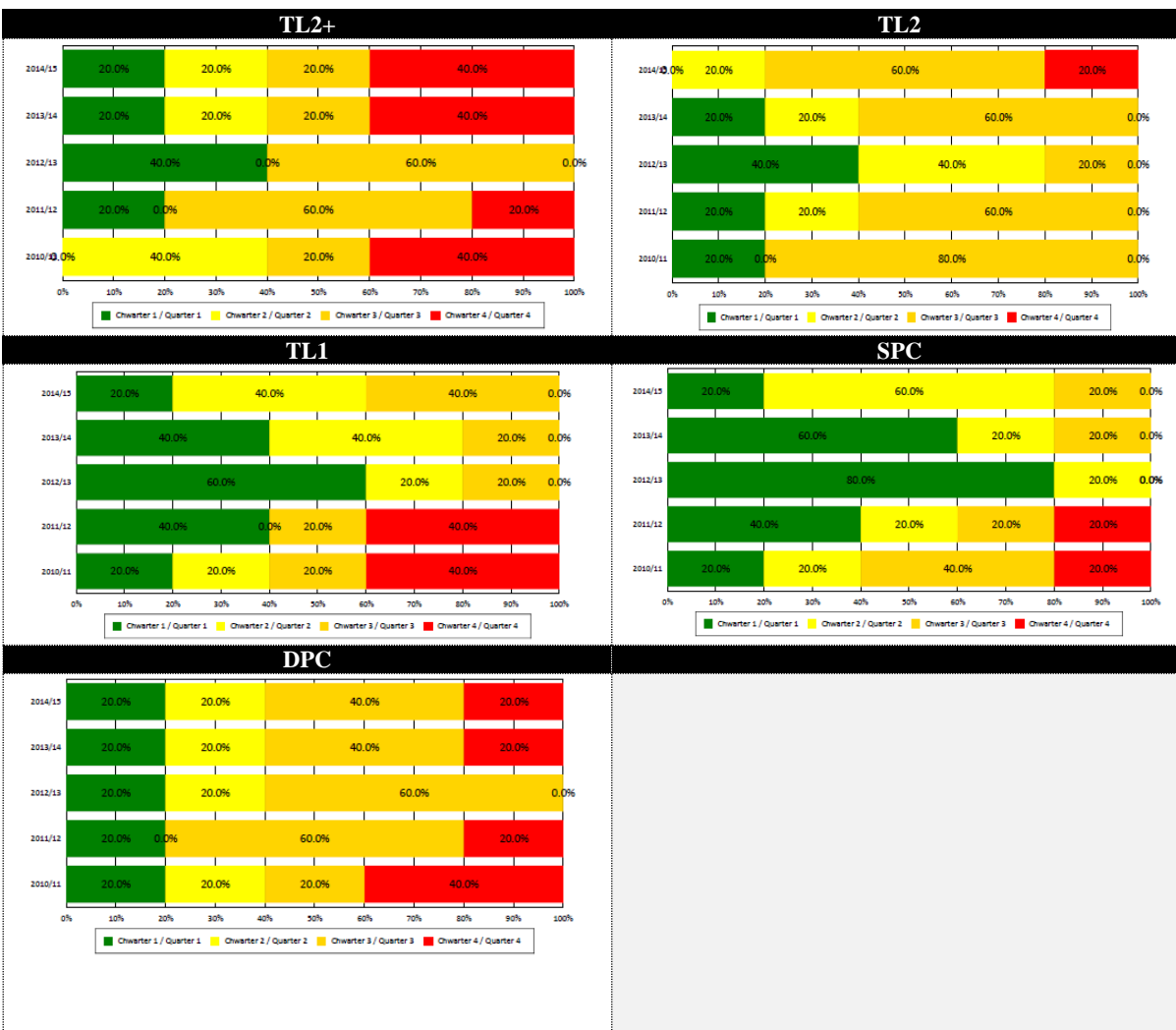
CA4 Cymraeg fel iaith Gyntaf (% sy'n cyflawni L2)	Blwyddyn				
	2010/11	2011/12	2012/13	2013/14	2014/15
Bechgyn - Ynys Môn	58.51	49.79	57.71	63.86	64.66
Bechgyn - Cymru	65.95	64.23	64.46	64.30	66.30
Merched - Ynys Môn	74.77	74.70	75.63	77.87	79.90
Merched - Cymru	82.75	82.62	81.90	82.33	83.50

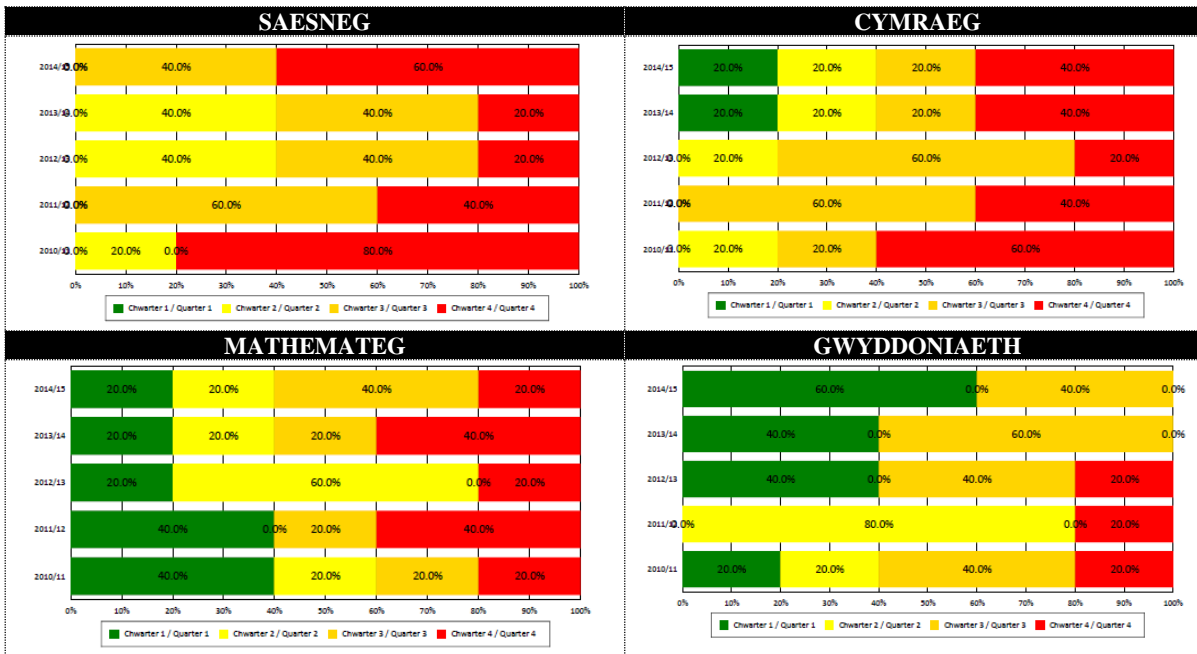


Yn 2015, mae perfformiad bechgyn Môn, ymhob un o'r prif ddangosyddion, yn well na pherfformiad eu cyfoedion yn genedlaethol. Mae'r bwlch rhwng perfformiad bechgyn/merched hefyd yn llai na'r bwlch welir yn genedlaethol. Fodd bynnag, rhaid cymryd i ystyriaeth mai dim ond yn y SPC y gwelir perfformiad y merched yn rhagori ar eu cyfoedion cenedlaethol. Mae'r darlun yn fwy mympwyol yn y pynciau craidd gyda pherfformiad bechgyn Môn yn uwch na'u cyfoedion cenedlaethol mewn Mathemateg a Gwyddoniaeth ond yn is mewn Saesneg a Cymraeg. Dim ond mewn Gwyddoniaeth y gwelir perfformiad merched Môn yn uwch na'u cyfoedion cenedlaethol. Mae'r bwlch bechgyn/merched yn llai ym Môn ar gyfer Cymraeg, Saesneg a Gwyddoniaeth.

Mae'r graffiau isod [Tabl 21] yn dangos dosraniad y 5 ysgol uwchradd yn y chwarteri cenedlaethol prydau ysgol am ddim ar gyfer y prif ddangosyddion a'r pynciau craidd dros y cyfnod 2011-15.

**Tabl 21: Dosraniad ysgolion unigol ym meincnodau cenedlaethol PYD**





Yn 2015, mae dosbarthiad y prif ddangosydd TL2+ yn erbyn meincnodau cenedlaethol yn adlewyrchiad o'r sefyllfa yn 2014 ac mae'n siomedig bod 60.0% o'r ysgolion yn y 50% isaf. Mae 2 ysgol wedi bod yn y 50% isaf dros gyfnod treigl. Gwelir patrwm cyffelyb yn y DPC. Gwelir gostyngiad yn y nifer ysgolion yn y chwarter uchaf ar gyfer y TL2, TL1 a'r SPC ac mae'r perfformiad o ran y TL2 yn siomedig yn 2015 a dros y cyfnod treigl gyda 3 ysgol yn y 50% isaf.

Yn y pynciau craidd mae'r sefyllfa o ran y Gymraeg yn adlewyrchu patrwm 2014; Saesneg yn hynod siomedig gyda pob ysgol ymhlith y 50% isaf a 60.0% yn y chwarter isaf; Mathemateg yn debyg i sefyllfa 2014 ond gydag un ysgol yn llai yn y chwarter isaf a Gwyddoniaeth yn amlygu gwelliannau yn y ganran sydd yn y chwarter uchaf.

Yn y Gymraeg mae 2 ysgol wedi bod yn y chwarter isaf dros gyfnod treigl – 3 blynedd yn achos un, a 2 flynedd yn achos y llall; yn y Saesneg mae 3 ysgol wedi bod yn y 50% isaf dros gyfnod o 4 blynedd; mewn Mathemateg mae un ysgol wedi bod yn y 50% isaf ers 4 blynedd ac mewn Gwyddoniaeth mae 2 ysgol wedi bod islaw'r canolrif dros gyfnod treigl.

**Tabl 22 : % rhai 15 oed sy'n ennill dim cymwysterau heb fod yn gadael addysg llawn amser.**

Gadael heb gymhwyster heb fod yn gadael addysg llawn amser					
	2011	2012	2013	2014	2015
Môn	0.57	0.84	0.00	0.31	I'w gadarnhau
Cymru	1.74	1.40	1.18	1.06	I'w gadarnhau

Mae'r ganran o ddysgwyr sydd yn gadael addysg llawn amser heb gymhwyster cydnabyddedig wedi lleihau dros y cyfnod 2009-2014 ond gyda chynnydd bychan rhwng 2013-2014. Fodd bynnag, mae'r perfformiad treigl yn cymharu'n dda iawn gyda'r ffigwr cenedlaethol cyfatebol.

Mae'r tabl isod [Tabl 23] yn crynhoi effaith y gweithredu yn y 2 ysgol gafodd gynhalieth/ymyrraeth ddwysach yn ystod 2014-15 [un fel rhan o raglen genedlaethol Her Ysgolion Cymru ac un fel rhan o weithredu y Gwasanaeth Rhanbarthol GWE a'r Awdurdod].

**Tabl 23 : Effaith gweithredu mewn ysgolion melyngoch/coch gafodd gynhalieth ac ymyrraeth ddwysach yn ystod 2014-15 [+/-]**

Ysgolion	TL2+			Cymraeg			Saesneg			Mathemateg		
	2014	2015	+/-	2014	2015	+/-	2014	2015	+/-	2014	2015	+/-
Ysgol A	43.4%	48.6%	+5.2%	47.4%	46.2%	-1.2%	48.8%	58.3%	+13.5%	65.1%	57.6%	-7.5%
Ysgol B	46.9%	62.8%	+5.9%	68.1%	78.4%	+10.3%	66.4%	65.7%	-1.3%	50.0%	66.4%	+16.4%

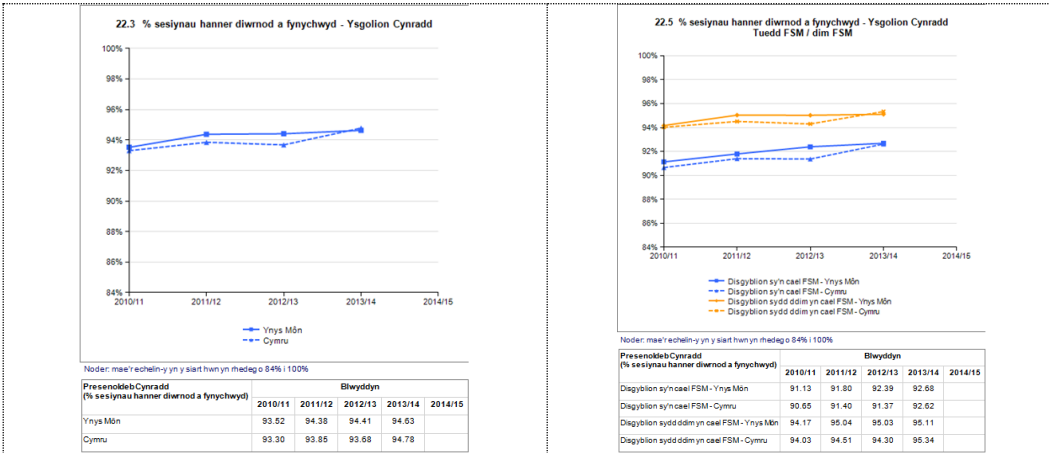
**Ôl-16**

Rhwng 2014-2015, mae'r ganran o rai 17 mlwydd oed sy'n cyflawni L3 wedi gostwng -1.8% i 96.5%. Dros yr un cyfnod, mae'r ffigwr cenedlaethol wedi gostwng -0.1% i 97.0%. Mae'r Sgôr Pwyntiau Cyfartalog Ehangach [843.6] hefyd wedi gostwng eleni [875.9 yn 2014] ond mae'n parhau i fod yn sylweddol uwch na'r cyfartaledd cenedlaethol [799.7]. Mae'r ganran enillodd 3 gradd A\*/A yn 4.5% ac mae hyn yn sylweddol is na'r cyfartaledd o 7.9% yn genedlaethol. Llwyddodd 70.0% i ennill 3 gradd A\*-C ac mae hyn yn uwch na'r ffigwr cenedlaethol o 68.1%.

**Presenoldeb**

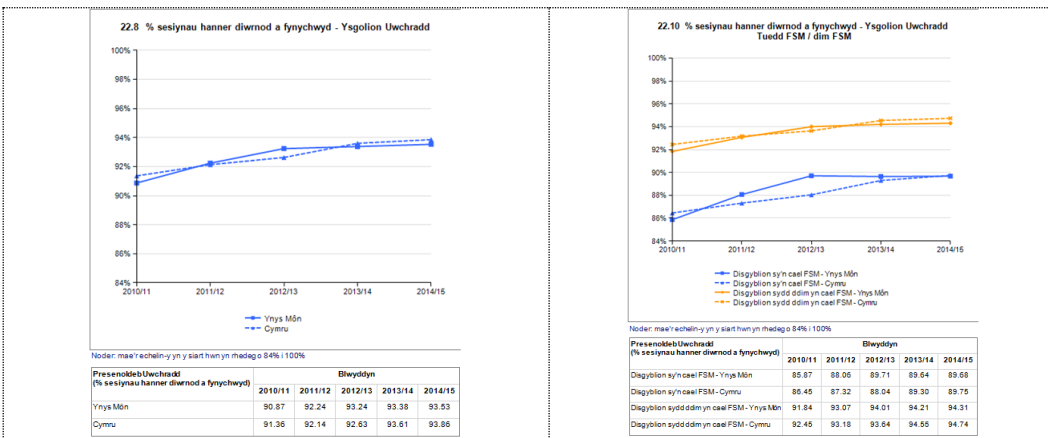
Yn y sector cynradd, mae'r ganran absenoldeb wedi gostwng -0.1% rhwng 2014-2015 ac mae bellach yn 5.3% [5.1% yn genedlaethol]. Mae hyn yn gosod Môn yn safle 16 o blith holl awdurdodau Cymru. Er bod y ganran o absenoldebau heb eu hawdurdodi wedi cynyddu +0.1% ers 2014, mae'r cyfartaledd o 0.6% yn 2015 [cyfartaledd Cymru 1.0%] yn gosod yr awdurdod yn safle 5 yn genedlaethol. Mae 1 ysgol wedi bod yn chwarter isaf meincnodau cenedlaethol PYD am gyfnod o 3 blynedd; 7 ysgol wedi bod yn y chwarter isaf am y ddwy flynedd diwethaf ac mae 9 ysgol wedi bod yn y 50% isaf dros gyfnod treigl o 2 neu 3 blynedd.

**Tabl 24 : % Presenoldeb ysgolion cynradd Môn o'i gymharu â Chymru [i'w diweddarau gyda data 2015]**



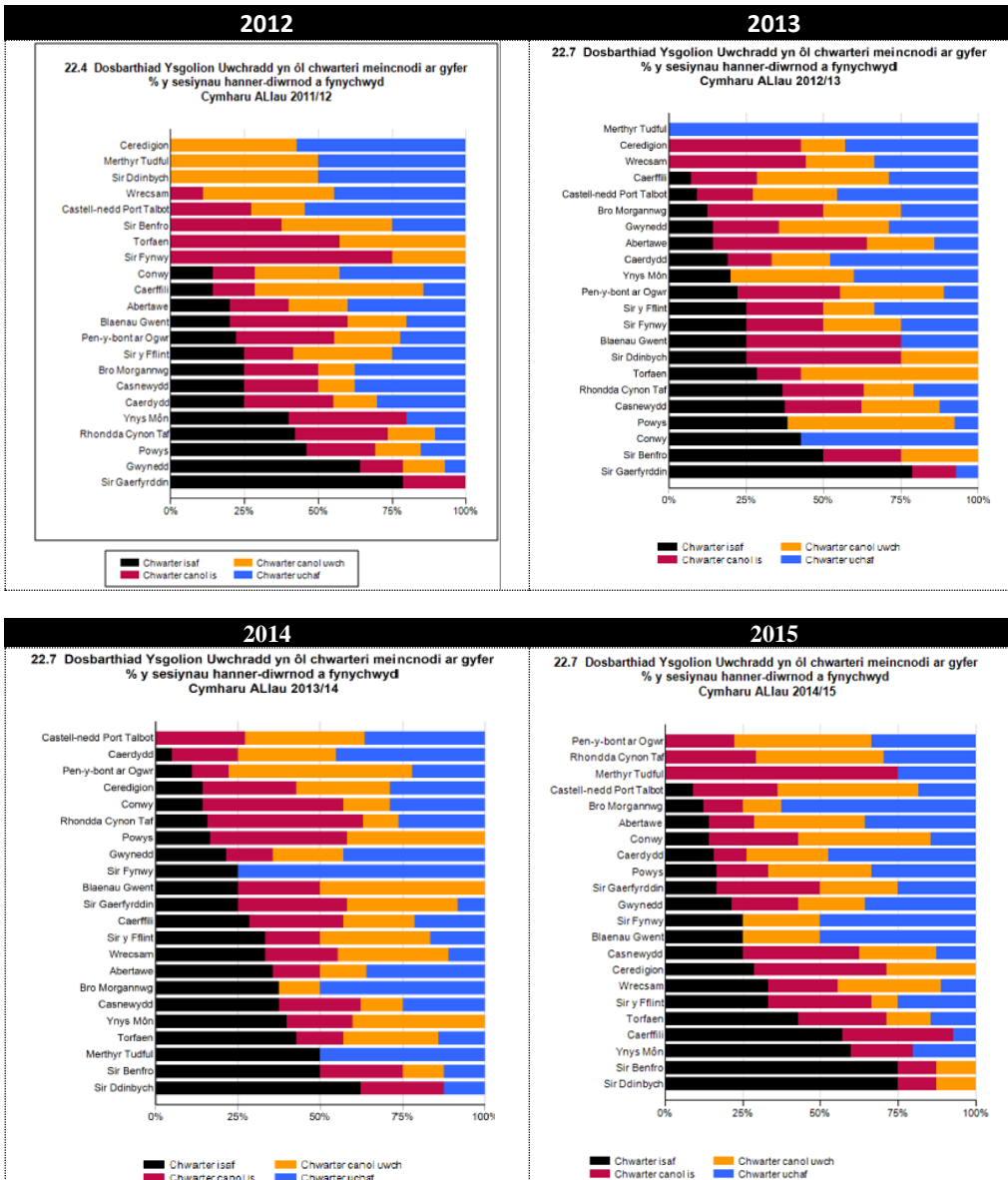
Yn y sector uwchradd, mae'r ganran absenoldeb wedi lleihau -0.2% i 6.4% [-0.2% a 6.2% yn genedlaethol]. Mae hyn yn gosod Môn yn safle 16 o blith holl awdurdodau Cymru. Fodd bynnag, mae'r ganran absenoldebau heb eu hawdurdodi wedi cynyddu ers 2014 [+0.2% i 1.1% mewn cymhariaeth â chyfartaledd o 1.3% yn genedlaethol – ffigwr sydd wedi crodni ers 2014]. Mae hyn yn gosod Môn yn safle 9 o blith holl awdurdodau Cymru. Mae presenoldeb yn yr ysgolion uwchradd felly wedi cynyddu ymhellach yn 2015 [93.5% a chynnydd o +0.2% ar ffigwr 2014] a hynny ar ôl cynnydd cyffelyb rhwng 2013-2014. Fodd bynnag, mae'r ffigyrau ar gyfer 2015 yn is na'r ffigyrau cenedlaethol cyfatebol [93.8%] ac mae hyn yn siomedig. Gwelwyd cynnydd bychan yng nghanran presenoldeb dysgwyr PYD i 89.7%, cynnydd o +0.1% ar 2014 a hynny mewn cymhariaeth â chynnydd o +0.3% yn genedlaethol a chynnydd lleol o +0.1% ar gyfer dysgwyr Dim PYD.

**Tabl 25 : % Presenoldeb ysgolion uwchradd Môn o'i gymharu â Chymru**



Ar sail nifer ysgolion uwchradd yn chwarter isaf meincnodau cenedlaethol PYD, mae safle Môn wedi bod yn isel ymhlith awdurdodau eraill Cymru dros y cyfnod treigl 2012-2015 – safle 18 yn 2012; safle 10 yn 2013; safle 18 yn 2014 a safle 20 yn 2015 [gweler Tabl 26 isod].

**Tabl 26 : Dosraniad presenoldeb ysgolion uwchradd Môn ym meincnodau cenedlaethol PYD o'i gymharu â'r holl awdurdodau**



**Deilliannau Arolygiadau Ysgolion**

Yn ystod blwyddyn addysgol 2014-2015, bu i Estyn gynnal arolygiad mewn 9 ysgol [8 cynradd ac 1 uwchradd]. Mewn 4 ysgol [44.4%], dyfarnwyd nad oedd angen unrhyw weithredu dilynol; mewn 2 ysgol [22.2%] dyfarnwyd categori Monitro Awdurdod. Mewn 2 ysgol [22.2%] dyfarnwyd yr angen am ymweliad monitro pellach gan Estyn. Gosodwyd 1 ysgol [11.1%] yn y categori statudol Mesurau Arbennig. Yn ystod Tymor yr Hydref 2015, arolygwyd 5 ysgol arall ac mae un ohonynt wedi ei gosod mewn categori statudol Mesurau Arbennig. Mae'r ffaith bod 2 ysgol bellach mewn categori sttudol yn golygu bod y proffil uchod yn annerbnyiol ac mae gweithredu brys a dwys ar waith i sicrhau bod holl ysgolion yr Awdurdod yn 'Estyn barod'. Ar draws y 9 ysgol arolygwyd yn 2014-15, roedd y proffil barnau ar gyfer y tri chwestiwn allweddol a'r ddwy farn gyffredin fel â ganlyn :

**Tabl 27 : Proffil barnau arolygiadau 2014-15**

	Rhagorol	Da	Digonol	Anfodddhaol
Cwestiwn Allweddol 1	0%	66.6%	33.3%	0%
Cwestiwn Allweddol 2	0%	66.6%	33.3%	0%
Cwestiwn Allweddol 3	11.1%	55.5%	22.2%	11.1%
Barn Gyffredinol 1 : Perfformiad Presennol	0%	66.6%	33.3%	0%
Barn Gyffredinol 2 : Gallu i Wella	11.1%	55.5%	22.2%	11.1%



**Tabl 28 : Crynhoi sefyllfa gategoreiddio ysgolion Môn**

Mae 3 cam i'r broses gategoreiddio genedlaethol :

- Cam 1 '*Grwp Data*' : LIC yn gosod ysgol mewn grwp safonau [1-4] seiliedig ar berfformiad treigl mewn ystod o ddangosyddion
- Cam 2 '*Gallu i Wella*' : dyfarnu gradd leol [A-D] ar allu'r ysgol i wella [barn sydd yn cymryd i ystyriaeth ansawdd arweinyddiaeth a'r dysgu/addysgu]
- Cam 3 '*Categori Cefnogaeth*' : categori fydd yn sbarduno rhaglen o gymorth, her ac ymyrraeth ar sail angen.

Nodir isod y categorïau sydd yn gyfredol weithredol i'w cyhoeddi ar ddiwedd Ionawr eleni ac ar gael ar safle 'My School' [nodir hefyd, ble'n berthnasol, unrhyw categori dilyniant yn dilyn arolygiad Estyn – *Monitro Awdurdod/Monitro Estyn/Gwelliant Sylweddol/Mesurau Arbennig* ] :

	Cynradd	Categori Estyn	CATEGOREIDDIO GENEDLAETHOL		
			Cam 1	Cam 2	Cam 3
<b>Bodedern</b>					
1			1	C	
2			2	B	
3			1	B	
4		Monitro Estyn	1	C	
5			2	B	
6			3	B	
7			1	C	
8		Monitro Awdurdod	1	B	
9			1	C	
<b>Caerdybi</b>					
1			1	C	
2			1	B	
3		Monitro Awdurdod	2	B	
4			3	B	
5			1	B	
6			2	B	
7			3	B	
8		Monitro Awdurdod	1	B	
9			1	C	
10			2	B	
11			2	A	
<b>David Hughes</b>					
1			2	B	
2			2	B	
3			2	A	
4			2	B	
5		Monitro Estyn	1	C	
6			2	C	
7		Monitro Awdurdod	3	B	
8		Monitro Awdurdod	2	B	
9			1	B	
<b>Llangefni</b>					
1			1	A	
2			1	A	
3			3	C	
4			3	B	
5		Monitro Estyn	3	C	
6			2	B	
7			3	B	
8			2	C	
9			3	B	
10					
11		Mesurau Arbennig	2	D	
<b></b>					
1			3	C	
2			3	B	
3			1	B	
4			2	B	
5			3	B	
6		Mesurau Arbennig	3	D	
7			2	B	

8			3	B	
<b>Ysgolion Arbennig</b>					
1			-	C	
2			-	D	
	<b>Uwchradd</b>	<b>Categori Estyn</b>	<b>Cam 1</b>	<b>Cam 2</b>	<b>Cam 3</b>
1			2	B	
2			2	C	
3			2	C	
4			2>3	B	
5			1	A	

**Materion sydd angen sylw :**

- Cynyddu cyfran y dysgwyr sy'n cyflawni Trothwy Lefel 2+ ar ddiwedd CA4 gan leihau'r nifer o ysgolion sydd yn 50% isaf meincnodau PYD [Cymraeg, Mathemateg a Saesneg yn benodol].
- Gwella perfformiad dysgwyr sy'n gymwys i gael Prydau Ysgol am Ddim ar draws y cyfnodau allweddol.
- Datblygu arweinyddiaeth ac addysgu a dysgu o ansawdd ar bob lefel er mwyn sicrhau nad oes yr un ysgol yn cael ei gosod mewn categori dilyniant statudol yn dilyn arolygiad Estyn.
- Cefnogi ysgolion i ddatblygu prosesau mwy grymus ar gyfer asesu, safoni a chymedroli.
- Datblygu gwell gwydnwch i weithdrefnau pennu targedau, asesu a thracio ysgolion yn y ddau sector ac hyrwyddo gwell defnydd o ddata a rhaglenni ymyraeth i yrru gwelliannau angenrheidiol.
- Gwella presenoldeb yn y ddau sector.
- Sicrhau rhaglen effeithiol o dargedu cynhالياeth a chefnogaeth mewn ysgolion ble gwelir tanberfformiad a pherfformiad cyfforddus.
- Hyrwyddo gwell cydweithio Ysgol-i-Ysgol er mwyn sicrhau bod yr arferion gorau yn cael eu rhaeadr a'u coleddu.